

SB

安全带

A
B
C
D
E
F
G
SB
I
J
K
L
M

目录

注意事项	2	第三排（座椅）安全带	8
辅助约束系统（SRS）注意事项“安全气囊”和		部件	8
“座椅安全带预紧器”	2	拆卸和安装外侧（座椅）安全带卷缩器	9
安全带（座椅）维修注意事项	2	拆卸和安装中央（座椅）安全带卷缩器	9
发生碰撞后	3	拆卸和安装（座椅）安全带搭扣	9
安全带	4	检查（座椅）安全带	11
前排（座椅）安全带	4	发生碰撞后	11
部件	4	初步检查	11
（座椅）安全带卷缩器的拆卸和安装	5	安全带（座椅）卷缩器随车检查	12
拆卸和安装（座椅）安全带带扣	5	安全带卷缩器的车外检查	12
第二排（座椅）安全带	6	锁扣（用于儿童的下固定器及系链）系统	14
部件	6	拆卸和安装	14
拆卸和安装（座椅）安全带卷缩器	6	上系链皮带儿童的约束装置	15
拆卸和安装（座椅）安全带搭扣	7	拆卸和安装	15

注意事项

PFP:00001

辅助约束系统（SRS）注意事项 “安全气囊”和“座椅安全带预紧器”

EHS00113

辅助安全约束系统包括了“安全气囊”“和安全带”预紧器等装备，该系统与前座椅安全带一起使用有助于减少某些碰撞事故中驾驶员与前排乘客受到伤害的危险性和严重程度。此系统包括座椅安全带开关输入和双阶前气囊模块。SRS 系统使用安全带开关来决定正面安全气囊是否展开，是否仅展开一个正面安全气囊取决于碰撞的严重程度以及前排乘员是否将安全带系上。

如何安全维护该系统的必要信息，包含本维修手册的 SRS 和 SB 章节。

警告：

- 为避免 SRS 系统失效而增加车辆碰撞时人身伤亡的危险性，所有保养操作均必须由授权的 NISSAN/INFINITI 经销商进行。
- 保养不当，包括不正确的拆卸和安装 SRS 系统，都有可能引起本系统的错误动作，从而造成人身伤亡事故。关于螺旋电缆和气囊模块的拆卸方法，参见 SRS 章节。
- 除本维修手册中说明的操作外，不允许使用电气测试设备对 SRS 系统的任何电路进行测试。SRS 线束可通过黄色和 / 或橙色线束或线束插头来判别。

安全带（座椅）维修注意事项

EHS00114

小心：

- 在拆下（座椅）安全带预紧器总成前，把点火开关转到 off 位置，断开电瓶接地电缆并至少等待 3 分钟。
- 不要用电气测试设备对安全带预紧器接头进行测试。
- 在更换或重新安装安全带预紧器总成，或者重新连接了安全带预紧器接头之后，检查系统的功能。参见 [SRS-20, “SRS 操作检查”](#)。
- 不要使用解体的带扣或（座椅）安全带总成。
- 如果锚定螺栓变形或磨损，予以更换。
- 不要润滑带扣和舌。
- 如果安全带总成的任何部件有故障，不要进行修理。更换整个安全带总成。
- 如果安全带断裂、磨损、或损坏应更换安全带总成。
- 当更换（座椅）安全带总成时，使用日产原厂（座椅）安全带总成。

发生碰撞后

警告：

在发生任何碰撞后，都应检查座椅安全带总成，包括卷缩器和其他金属附件。日产建议更换所有碰撞时使用过的安全带总成，除非安全带在轻微碰撞后没有损坏并且功能正常。否则在发生事故时可能导致严重的人员伤害后果。同样对于碰撞时未使用的安全带总成，如果发现损坏或功能异常，则应予以更换。安全带张紧器应该被更换即使在发生前面碰撞过程中安全气囊被打开且没用到预紧器。更换所有安全带总成（包括锚定螺栓）。如果：

- 在碰撞发生时，安全带正在使用中，（除非只是轻微碰撞并且安全带、卷缩器和扣环没损坏并且功能正常。）
- 在事故中安全带被损坏。（即撕破带子，弯曲牵引器或导轨）。
- 在事故中安全带联结点处被损坏。在安装新的安全带总成前检查安全带连接处是否损坏或变形并给予必要的维修。
- 锚定螺栓变形或磨损。
- 如果碰撞发生时安全气囊引爆，即使当时未使用安全带，也应当更换安全带预紧器。

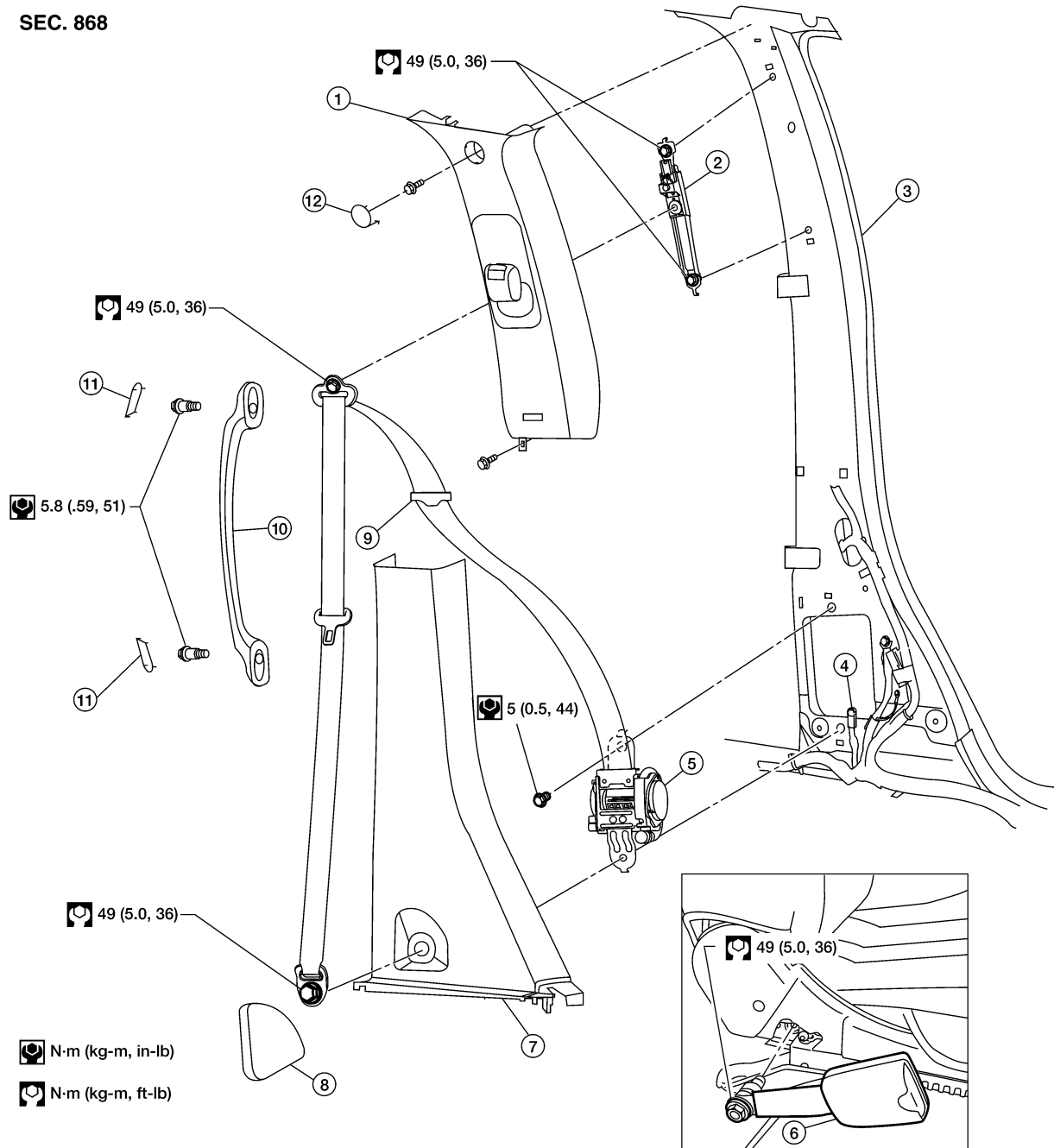
A
B
C
D
E
F
G
I
J
K
L
M

SB

安全带

前排（座椅）安全带 部件

SEC. 868



- | | | |
|------------------|--------------------|---------------|
| 1. 中央立柱上部装饰件 | 2. (座椅) 安全带高度调节器 | 3. 中央立柱 |
| 4. (座椅) 安全带预紧器接头 | 5. (座椅) 安全带卷缩器和带总成 | 6. 安全带搭扣 |
| 7. 中央立柱下部装饰件 | 8. (座椅) 安全带固定罩盖 | 9. (座椅) 安全带导轨 |
| 10. 扶手 | 11. 扶手螺栓盖 | 12. 中央立柱上部螺栓盖 |

LHIA0028E

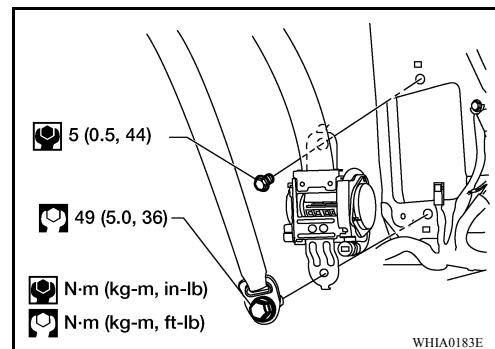
（座椅）安全带卷缩器的拆卸和安装

拆卸

小心：

- 维修 SRS 系统前，将点火开关转到 OFF，断开蓄电池的两个电缆，并等待至少 3 分钟。

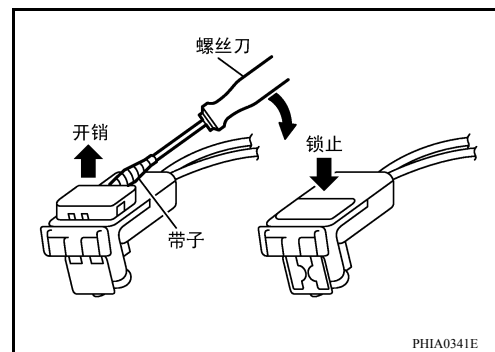
- 拆下中央立柱上 / 下装饰件。参见 EI-36, “中间立柱上部装饰件”。
- 从中央立柱分开（座椅）安全带导轨。
- 拆下（座椅）安全带卷缩器锚定螺栓和总成。
 - 在右侧，断开（座椅）安全带张紧传感器。



- 断开（座椅）安全带预紧器接头。

小心：

- 为了安装 / 拆卸（座椅）安全带预紧器插头，把包有带子的小螺丝刀插入槽，抬高锁并拆下插头。
- 锁升起时，安装插头，并把锁推进接头。



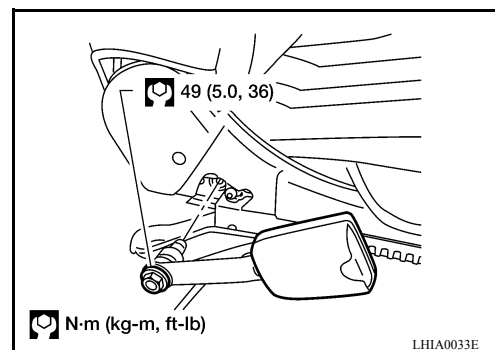
安装

按照与拆卸相反的顺序进行安装。

拆卸和安装（座椅）安全带带扣

拆卸

- 拆下前座椅。参见 SE-89, “拆卸和安装”。
- 拆下螺钉和座垫内饰件。
- 拆下固定螺栓和带扣。



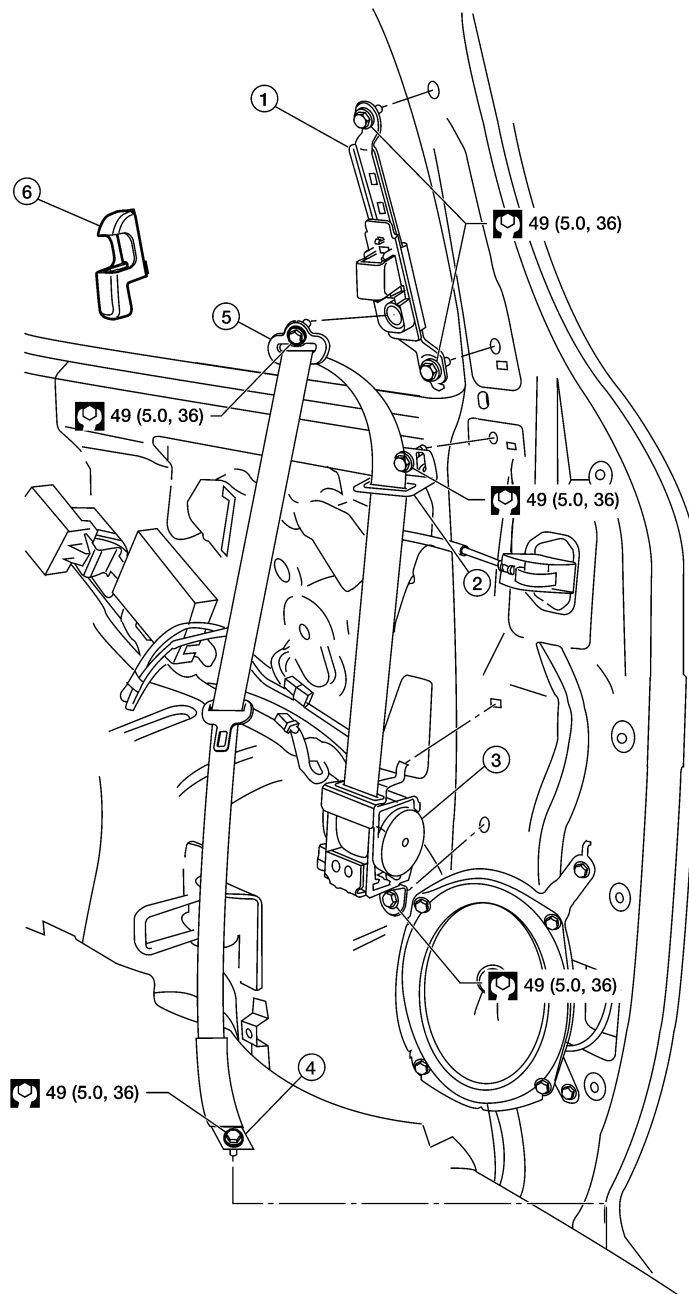
安装

按照与拆卸相反的顺序进行安装。

第二排（座椅）安全带 部件

SEC. 869

第二排



N·m (kg-m, ft-lb)

LHIA0030E

- | | | |
|------------------|---------------|--------------------|
| 1. (座椅) 安全带高度调节器 | 2. (座椅) 安全带导轨 | 3. (座椅) 安全带卷缩器和带总成 |
| 4. (座椅) 安全带下锚定 | 5. D-环锚定 | 6. D-环锚定螺栓盖 |

拆卸和安装（座椅）安全带卷缩器 拆卸

1. 拆下（座椅）安全带下锚定螺栓。
2. 拆下 D-环锚定螺栓盖和 D-环锚定螺栓。
3. 拆下上部行李区域装饰件。参见 [EI-36](#), “[后中间立柱装饰件](#)”。
4. 拆下（座椅）安全带导轨螺栓。

安全带

5. 拆下（座椅）安全带卷缩器锚定螺栓及总成。
6. 拆下高度调节器总成。

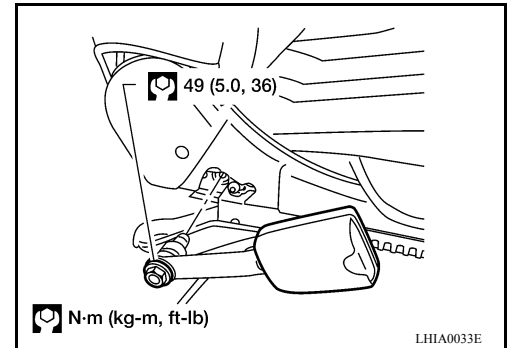
安装

按照与拆卸相反的顺序进行安装。

拆卸和安装（座椅）安全带搭扣

拆卸

1. 拆下座椅靠背躺式扶手。
2. 拆下螺钉和座垫装饰件。
3. 拆下（座椅）安全带带扣锚定螺栓和（座椅）安全带搭扣。



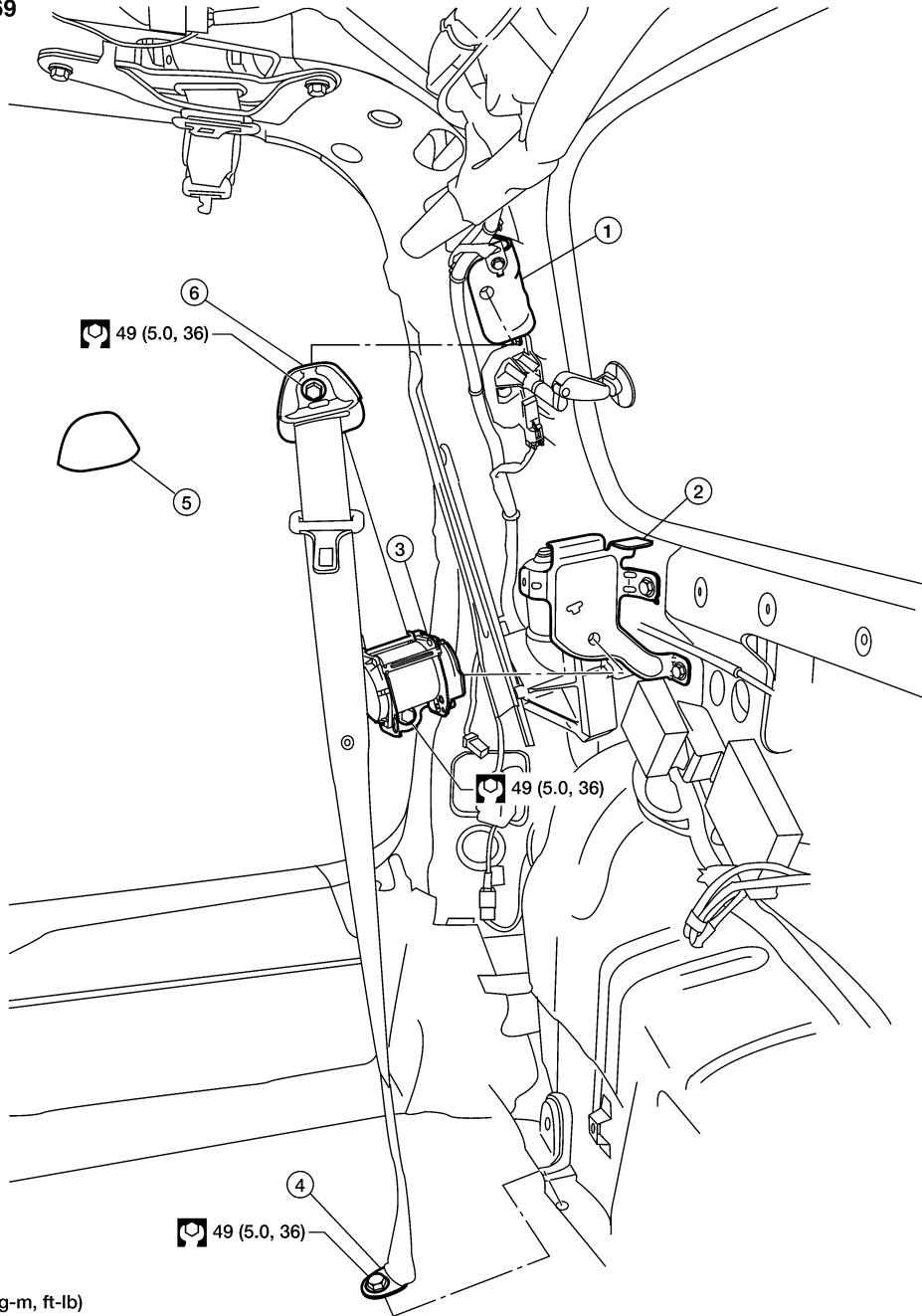
安装

按照与拆卸相反的顺序进行安装。

第三排（座椅）安全带 部件

第三排外侧

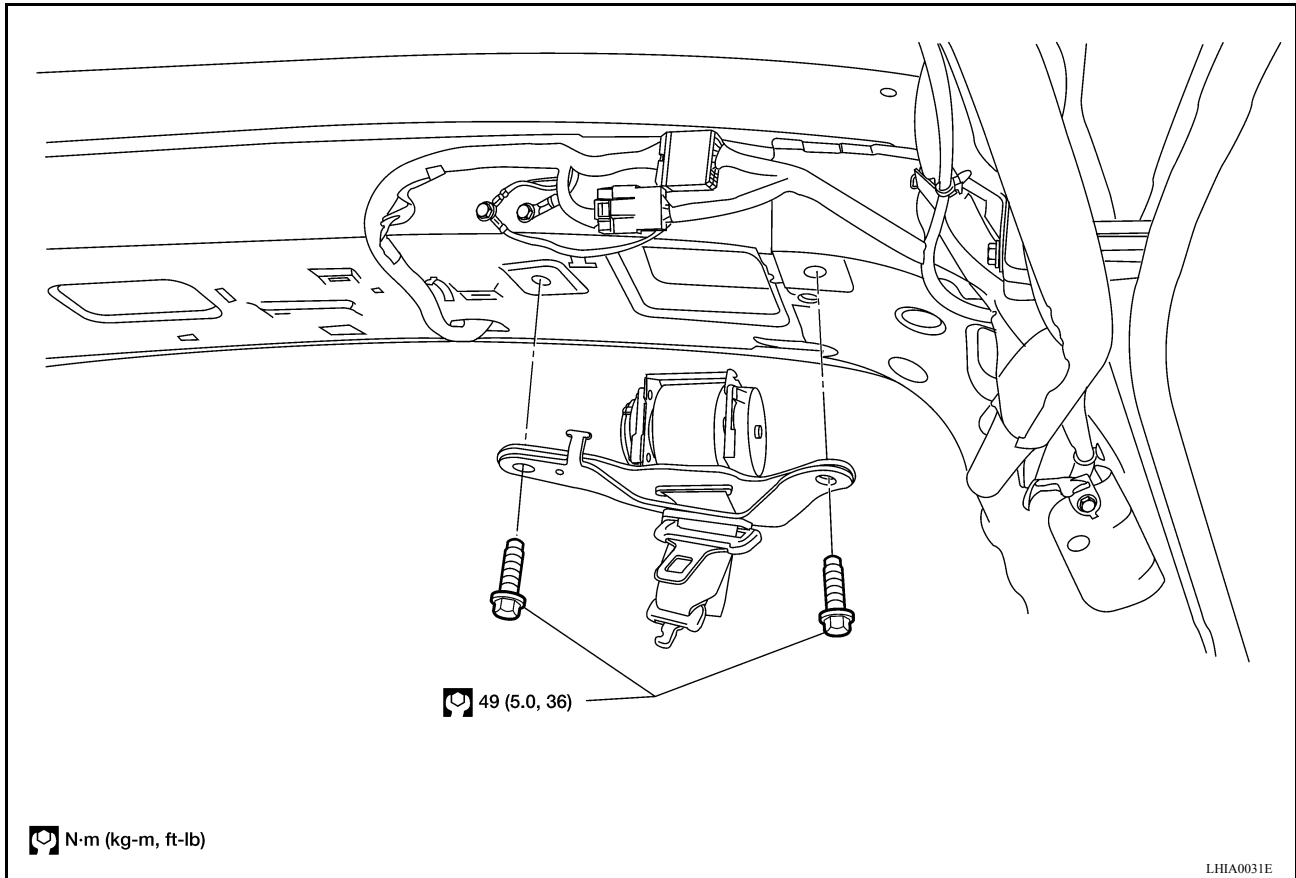
SEC. 869



N·m (kg·m, ft·lb)

- | | | |
|---------------|-------------|-------------------|
| 1. D-环安装支架 | 2. 卷缩器安装支架 | 3. （座椅）安全带卷缩器和带总成 |
| 4. （座椅）安全带下锚定 | 5. D-环锚定螺栓盖 | 6. D-环固定 |

LHIA0029E



拆卸和安装外侧（座椅）安全带卷缩器

拆卸

1. 拆下上锚定螺栓盖。
2. 拆下 D- 环锚定螺栓盖和 D- 环锚定螺栓。
3. 拆下（座椅）安全带下锚定。
4. 拆下行李区域装饰件。参见 [EI-37, “后立柱上部装饰件”](#)。
5. 拆下（座椅）安全带卷缩器锚定螺栓和卷缩器总成。

安装

按照与拆卸相反的顺序进行安装。

拆卸和安装中央（座椅）安全带卷缩器

拆卸

1. 拆下行李区域装饰件。参见 [EI-37, “后立柱上部装饰件”](#)。
2. 降低车厢顶篷内衬的后部。
3. 拆下（座椅）安全带卷缩器锚定螺栓和卷缩器总成。

安装

按照与拆卸相反的顺序进行安装。

拆卸和安装（座椅）安全带搭扣

拆卸

1. 向后旋转第三排座椅总成以暴露下面。
2. 松开座垫装饰件罩盖锁止条。
3. 拆下（座椅）安全带带扣锚定螺栓（座椅）安全带搭扣。

安装

按照与拆卸相反的顺序进行安装。

安全带

(座椅) 安全带带扣锚定螺栓 : 49 N·m (5.0 kg-m, 36 ft-lb)

检查（座椅）安全带

发生碰撞后

警告：

在发生任何碰撞后，都应检查座椅安全带总成，包括卷缩器和其他金属附件。

日产建议更换所有碰撞时使用过的安全带总成，除非安全带在轻微碰撞后没有损坏并且功能正常。否则在发生事故时可能导致严重的人员伤害后果。同样对于碰撞时未使用的安全带总成，如果发现损坏或功能异常，则应予以更换。即使在前面碰撞中没有使用安全带，只有安全气囊展开，也应该更换（座椅）安全带预紧器。

更换所有安全带总成（包括锚定螺栓）。如果：

- 在碰撞发生时，安全带正在使用中，（除非只是轻微碰撞并且安全带、卷缩器和搭扣没损坏并且继续正常工作。）
- 在事故中安全带被损坏。（即撕坏带子，弯曲卷缩器或导轨）。
- 在事故中安全带联结点处被损坏。在安装新的安全带总成前检查安全带连接处是否损坏或变形并给予必要的维修。
- 锚定螺栓变形或磨损。
- 如果碰撞发生时安全气囊引爆，即使当时未使用安全带，也应当更换安全带预紧器。

初步检查

1. 检查（座椅）安全带警告灯 / 钟声正确运行如下：
 - a. 点火开关处于 ON 位置。（座椅）安全带警告灯应该亮。（座椅）安全带警告钟也应该响大约 7 秒钟。
 - b. 扣紧驾驶员的安全带。（座椅）安全带警告灯应该灭并且钟（如果响）应该停。
 2. 如果安全气囊警告灯闪亮，使用 CONSULT-II，以及安全气囊警告灯进行自诊断。参见 [SRS-20, “SRS 操作检查”](#)。
 3. 检查并确认（座椅）安全带卷缩器，（座椅）安全带锚定和搭扣螺栓牢固安装。
 4. 检查前排座椅肩部（座椅）安全带导轨和肩部安全带高度调节器。确保导轨旋转自由并且安全带放平没有绑在导轨中。确保高度调节器使用正确支持牢固。
 5. 检查卷缩器操作：
 - a. 使安全带全部展开并检查扭曲，撕坏或其它损坏。
 - b. 允许安全带卷缩。确保安全带平滑返回并完全进入卷缩器。如果（座椅）安全带没有平滑返回，用干净的纸或布擦环的内部，因为污垢堆积在上部锚的环中能引起安全带卷缩减慢。
 - c. 扣紧安全带。检查安全带全部平滑返回到卷缩器。如果安全带没有平滑返回，可能由于尘或污垢的积累造成。使用 SEAT BELT TAPE SET” 并执行如下步骤。
- 检查前排安全带的贯通锚。
1. 把安全带拉出 500 mm (19.69 in) 或更长。
 2. 使用一个夹子或其它设备将安全带固定在中央立柱安全带端头处。
 3. 从安全带端头的贯穿锚孔穿过一根细钢丝。拿着钢丝两端并拉紧，这时沿打开的安全带表面上下移动几次来去掉污垢。
 4. 不能使用钢丝去掉的污垢，可以使用干净的布清洁打开的安全带来去掉污垢。
 5. 在安全带端头贯穿锚孔处粘上胶带。
- 注意：**
粘合的胶带使没有松动或起皱现象。
6. 拆下固定安全带的夹子并检查核对安全带平滑返回。
 7. 按需要可重复上面的步骤来检查其它的安全带。

安全带（座椅）卷缩器随车检查

紧急锁紧式卷缩器（ELR）和自动锁紧式卷缩器（ALR）

注意：

全部安全带卷缩器都是紧急锁紧式卷缩器（ELR）类型。在紧急情况（突然停车）下，卷缩器将锁止并防止安全带有任何伸长。除驾驶员安全带以外所有 3- 点式安全带卷缩器也都有一个自动锁紧式卷缩器（ALR）模式。安装儿童座椅是使用 ALR 模式（也称作儿童限制模式）。当儿童座椅全部伸展时，激活 ALR 模式。当安全带部分卷缩时，ALR 模式在一个特殊位置自动锁止（座椅）安全带，使安全带不能进行任何伸展。取消 ALR 模式，允许（座椅）安全带全部缠绕进卷缩器。

使用如下测试检查安全带卷缩器，测定卷缩器总成是否工作正常。

ELR 功能静态检查

抓住肩部安全带并快速向前拉。卷缩器应该锁止并防止安全带有任何伸展。

ALR 功能静态检查

1. 从卷缩器中拉出全部安全带直到听到咔嚓一声。
2. 卷缩部分安全带。当安全带卷缩时应该听到咔嚓噪音显示卷缩器处于自动锁紧式卷缩器（ALR）模式。
3. 抓住安全带并试着拉出卷缩器。安全带必须锁止不能有任何伸展。如有必要更换卷缩器总成。
4. 允许卷缩全部安全带以取消自动锁止模式。

ELR 功能行车检查

警告：

在安全的地方进行如下测试，开放区域，没有其它车辆和障碍物（例如，一个大的，空的停车场）。道路必须平整并干燥。不要在潮湿或砂砾道路或在公共街道和高速路上进行下面的测试。这可能导致事故和严重的人身伤害。驾驶员和乘客必须准备在卷缩器不能锁止时保护好他们自己。

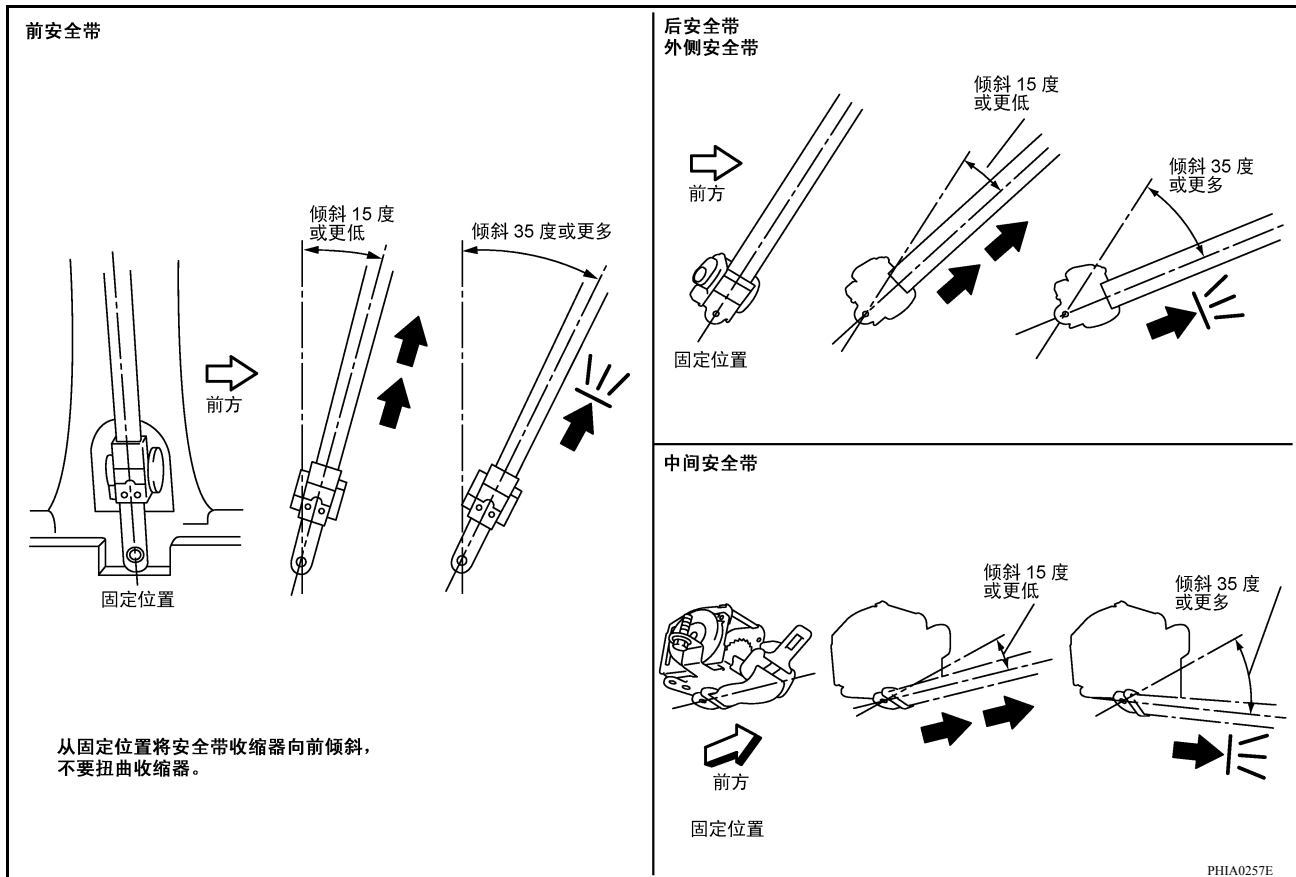
1. 扣牢驾驶员的安全带。用被测试的安全带把乘客扣在座位上。
2. 在指定的安全区域进行。
3. 以大约 16 km/h (10 MPH) 速度驾驶车辆。通报所有乘客随时可能突然停车。驾驶员和乘客必须准备在卷缩器不能锁止的情况下保护好他们自己。果断地施加制动做一个紧急停车。

停车过程中，安全带应该锁止不能伸展。如果安全带卷缩器总成没有锁止，从车上拆下卷缩器进行车外检查。

安全带卷缩器的车外检查

1. 拆下卷缩器总成。
2. 如插图所示，不能扭结卷缩器总成，从安装位置向前倾斜卷缩器总成时慢慢拉出安全带。

安全带



倾斜 15 度或低于 15 度 : 安全带不能被拉出。

倾斜 35 度或高于 35 度 : 安全带锁止不能拉出。

如果异常, 更换卷缩器总成。

锁扣（用于儿童的下固定器及系链）系统 拆卸和安装

PFP:75466

EHS00119

注意：

锁销（用于儿童的下固定器及系链）系统是不能维修的。

上系链皮带儿童的约束装置
拆卸和安装

PFP:88000

EHS0011A

注意：
上系链皮带儿童的约束装置是不能维修的。

A

B

C

D

E

F

G

SB

I

J

K

L

M

